

# SCHOOLONDERSTEUNINGSPROFIEL (SOP)

Basisschool De Biezenkamp

September 2016



## Inhoudsopgave

Inleiding	2
1. Algemene gegevens	5
2. Onderwijsconcept/schoolkleur	6
3. Uitgangspunten en visie van de ondersteuning	8
4. Basisondersteuning	10
5. Extra ondersteuning	15
6. Grenzen en ambitie aan ondersteuning	17

Bijlage 1: Beoordeling inspectie

Bijlage 2: Uitgewerkte huidige arrangementen

# Inleiding

In dit schoolondersteuningsprofiel (hierna te noemen SOP) is in eerste instantie beschreven in hoeverre een school kan voldoen aan de onderwijsbehoeften van leerlingen. Daarnaast heeft het een aantal andere functies met betrekking tot:

- Communicatie
- Professionalisering
- Relatie SOP met Samenwerkingsverband Stromenland
- Relatie SOP met stichting SPO Condor
- Het SOP in relatie tot andere documenten

## **Communicatie**

Het SOP is voor de school een basis voor communicatie met ouders. Op basis van het profiel kan uitgelegd worden wat de school wel of niet voor een leerling kan betekenen. De school gebruikt het SOP als basis voor de afweging of de school de onderwijsondersteuning kan bieden waaraan een leerling behoefte heeft.

Ieder kind en iedere situatie is uniek en kan hierdoor zijn eigen hulpvragen hebben. Het SOP zal niet steeds direct en eenduidig een antwoord bieden op deze vraag. Het SOP helpt echter om een beargumenteerde afweging te maken. Een samenvatting van het ondersteuningsprofiel van de school wordt opgenomen in de schoolgids.

## **Professionalisering**

Het SOP ondersteunt het professionaliseringsbeleid van de school. Mede op basis van dit document wordt bepaald welke competenties leerkrachten moeten beheersen om onderwijs en ondersteuning te verzorgen zoals de school heeft omschreven. Niet elke leraar of school hoeft dezelfde expertise op elk niveau te bezitten. Daarover zijn afspraken gemaakt binnen de eigen school, SPO Condor, Ondersteuningsplatform GHUM (SPO Condor en SPOG) en Samenwerkingsverband Stromenland. Daarnaast brengt dit SOP de ambities van de school in kaart als het gaat om extra ondersteuningsmogelijkheden. De ambities worden meegenomen in het schoolplan en zijn mede bepalend voor het professionaliseringsplan.

## **Relatie SOP met Samenwerkingsverband Stromenland**

Samen met 9 andere scholen valt De Biezenkamp onder de stichting Condor.

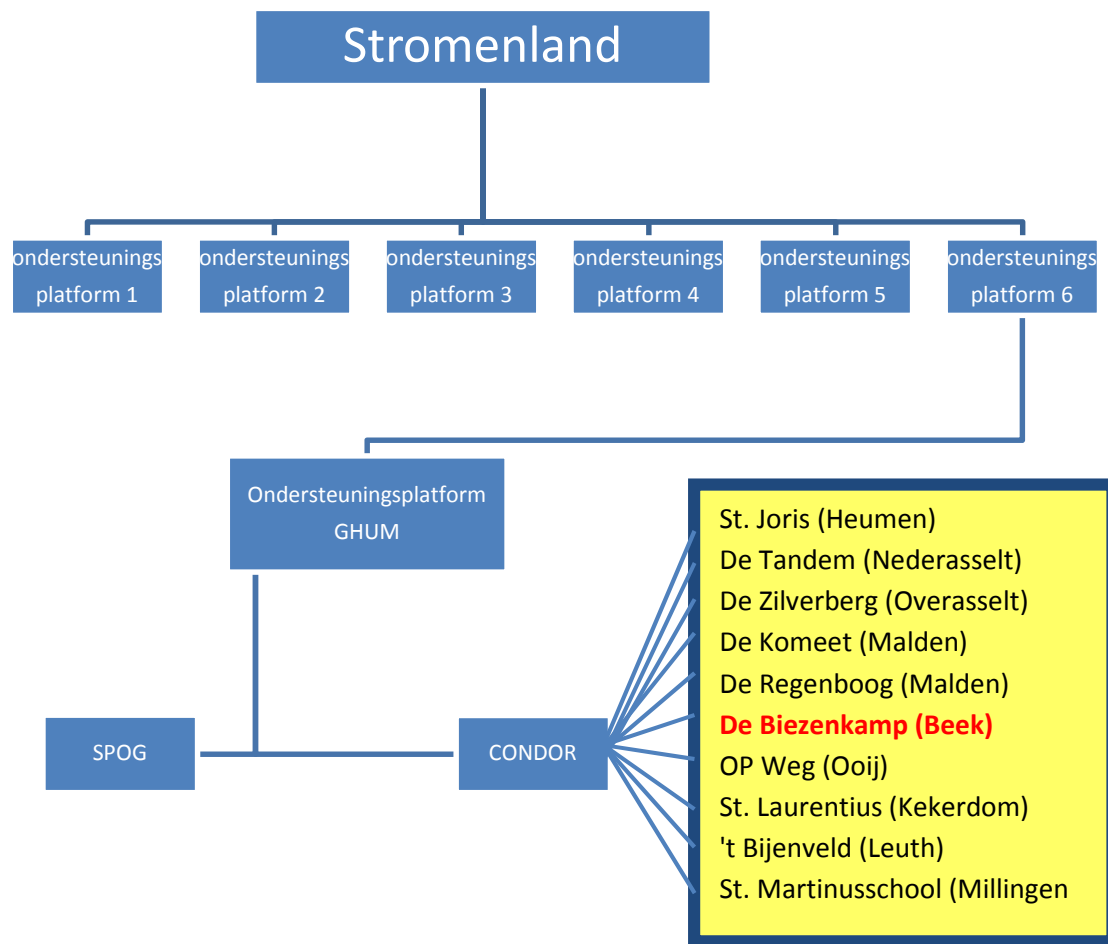
Condor is op haar beurt weer een onderdeel van het samenwerkingsverband Stromenland.

Het samenwerkingsverband Stromenland Passend Onderwijs PO 2507 is een stichting, waarin 25 besturen met 167 scholen voor basisonderwijs, speciaal basisonderwijs en speciaal onderwijs samenwerken om passend onderwijs te realiseren voor alle leerlingen in deze regio.

Het samenwerkingsverband is een netwerkorganisatie. Het werkt vanuit het principe 'decentraal wat kan, centraal wat moet'. Dit betekent dat taken en verantwoordelijkheden zo laag mogelijk in de organisatie worden gelegd. Stromenland heeft daarom haar verband onderverdeeld in zes ondersteuningsplatforms.

Samen met de stichting SPOG (scholen in en rondom Groesbeek) vormt SPO Condor het ondersteuningsplatform GHUM (Groesbeek, Heumen, Ubbergen en Millingen).

In onderstaand schema ziet de organisatie er als volgt uit:



Het Samenwerkingsverband Stromenland heeft afspraken over de basisondersteuning en bepaalt aan de hand daarvan aan welk niveau van ondersteuning de school binnen het Samenwerkingsverband moet voldoen. Uit de gegevens van dit SOP is op te maken of de school voldoet aan de afgesproken invulling van de basisondersteuning. Daarnaast kan uit dit SOP worden opgemaakt welke extra ondersteuning onze school kan bieden. Deze informatie is noodzakelijk om extra ondersteuning te kunnen arrangeren voor leerlingen die dat nodig hebben. In groter verband is het SOP de eerste bron van informatie over de mogelijkheden van individuele scholen.

Gegevens uit de ondersteuningsprofielen van verschillende scholen dienen onderling vergelijkbaar te zijn, om een bovenschools overzicht te kunnen maken. Dit overzicht heeft de volgende functies:

Het helpt het samenwerkingsverband/ondersteuningsplatform en schoolbestuur:

1. Bij het bepalen van een niveau van basisondersteuning, dat tegelijkertijd realistisch en ambitieus is;
2. Bij het bepalen of scholen medegefinancierd zullen worden uit ondersteuningsmiddelen om het gewenste niveau van basisondersteuning te realiseren;
3. Om te bepalen of het in staat is om alle leerlingen passend onderwijs te bieden zodat de scholen binnen het samenwerkingsverband aan de zorgplicht van het samenwerkingsverband kunnen voldoen;
4. Bij het arrangeren van extra ondersteuning.

## **Relatie SOP met Stichting SPO Condor**

Het toewijzen en bieden van extra ondersteuning komt vooral te liggen bij de bovenschoolse ondersteuning: het bovenschools zorgteam van stichting Condor. De ondersteuningstoewijzing gebeurt volgens de methodiek: Integraal Handelingsgericht Arrangeren.

Deze methodiek gaat uit van de volgende aandachtsgebieden:

1. Basisondersteuning bieden
2. Signalering van ondersteunings- en handelingsvragen
3. Vaststellen van ondersteuningsbehoeften
4. Bepalen van noodzakelijke extra hulp en extra ondersteuning (waarbij het opstellen van OPP verplicht is)
5. Toewijzen van extra ondersteuning, deskundigenadvies en toelaatbaarheidsverklaring
6. Bieden van extra ondersteuning
7. Volgen /monitoren /evalueren
8. Overgangsfase

## **Het SOP in relatie tot andere documenten**

Het Samenwerkingsverband maakt eens in de vier jaar een ondersteuningsplan, waarin de uiteenlopende aspecten van haar beleid worden beschreven . Het SOP maakt deel uit van het ondersteuningsplan van het samenwerkingsverband.

De samengevoegde schoolondersteuningsprofielen moeten de basisondersteuning inzichtelijk maken. Daarnaast of er sprake is van een dekkend netwerk zodat schoolbesturen aan hun zorgplicht voldoen om aan iedere leerling passend onderwijs te bieden.

Het SOP is:

1. Een dynamisch instrument dat een handvat is voor ouders, leerkrachten en school om praktisch vorm te geven aan passend onderwijs.
2. In het kader van passend onderwijs, een belangrijk instrument waarin de school de taken, verantwoordelijkheden en werkwijze vastlegt.
3. Beschrijft de wijze waarop de school de basisondersteuning vormgeeft en welke extra hulp de school biedt of wil gaan bieden.

Het SOP heeft consequenties voor de leerlingen en ouders, de leerkrachten en het werk dat op school gedaan wordt.

In elk SOP staat in ieder geval:

1. Welke ondersteuning de school biedt aan leerlingen die dat nodig hebben. Het gaat hier om de basisondersteuning en eventueel ook aanvullend hierop extra ondersteuning die de school (al dan niet) biedt;
2. Welke ambities de school heeft voor de toekomst;
3. Een inventarisatie van de expertise die eventueel moet worden ontwikkeld;
4. De consequenties voor scholing van leerkrachten.

# 1. Algemene gegevens

## **Naam en adres**

Basisschool De Biezenkamp

Roerdompstraat 2

6573 BH Beek Ubbergen

024 6841712

[www.biezenkamp.nl](http://www.biezenkamp.nl)

directie@biezenkamp.nl

## **Aantal leerlingen / groepen**

Ca. 380 leerlingen, verdeeld over 15 samengestelde groepen. Dit kan wisselen van jaar tot jaar afhankelijk van de verdeling van de leerlingen over de groepen.

## **Gebouw**

16 klaslokalen (verdeeld over twee verdiepingen)

Centrale aula

Speellokaal

Werkruimte voor directie

Werkruimte voor intern begeleider

Werkruimte voor arrangementenbegeleiders

Werkruimte voor ICT en administratie

Kopieerruimte en ontvangstbalie

## **In het gebouw aanwezig**

Buitenschoolse opvang door Kion.

## 2. Onderwijsconcept/schoolkleur

### 2.1. Schoolvisie

In schooljaar 2014-2015 is het team van de Biezenkamp gestart met een visie-traject. Uit het tevredenheidsonderzoek en de audits bleek dat er geen duidelijke visie aanwezig is die koersbepalend is voor het onderwijs op de Biezenkamp. Tijdens studiedagen is het team aan de slag gegaan met visie op kindbeeld en daarmee op verschillende facetten van onderwijs. Ouders hebben we tijdens ouderavonden gevraagd naar hun ideeën en er is een denktank ontstaan van ouders die meedenken en praten over de visie van onze school.

Het visie-traject is nog volop in gang bij het schrijven van dit SOP.

De twee pijlers van ons onderwijs die we de komende jaren verder gaan ontwikkelen zijn 'samen leren door ervaren' en 'waarden en normen op de Biezenkamp'.

De kleur van de Biezenkamp wordt op dit moment nog gevisualiseerd door een boom waarbij samen leren door ervaren de stam vormt. De takken bestaan uit:

- Elkaars sterke kanten benutten
- Leerlingenzorg/zorg voor elkaar
- Expressie
- Vakken ervaren
- Opbrengstgericht werken
- Ouders willen beleven en ervaren



Op de Biezenkamp staat het kind centraal. De Biezenkamp is een school die veel waarde hecht aan de eigenheid van kinderen, ieder kind heeft zijn eigen talenten en persoonskenmerken in oorsprong in zich. Ons onderwijs moet er voor zorgen dat deze talenten en persoonskenmerken zich zo optimaal mogelijk kunnen ontwikkelen. Nieuwsgierigheid, leergierigheid en betrokkenheid bij de omgeving zijn kenmerkend voor kinderen. Een kind zal deze eigenschappen inzetten bij zijn ontwikkeling en het verkennen van de wereld. Daarbij zal een kind veel leren door de ervaringen die hij op doet waarbij verschillende ontwikkelgebieden in samenhang worden geprikkeld.

Opbrengstgericht en leerlingenzorg houdt in dat:

- We werken met groepsplannen bij de kernvakken waarbinnen er drie arrangementen zijn. Leerlingen die minder instructie nodig hebben volgen het verdiept arrangement, leerlingen die meer instructie nodig hebben volgen het intensieve arrangement en er is een basisarrangement voor de grootste groep leerlingen. We volgen de ontwikkeling van de leerlingen d.m.v. methodegebonden toetsen en niet methodegebonden toetsen en observaties van de leerkracht en intern begeleiders.
- De leerkracht wordt gezien als een vakman die kennis heeft van de brede ontwikkeling en van de leerlijnen. Zo kan hij gebruik maken van de zone van de naaste ontwikkeling en kan hij de lesstof compacten of verrijken.
- Ten minste twee keer per jaar wordt de ontwikkeling van de leerling besproken in de zogenaamde groepsbespreking met de leerkracht en intern begeleider.
- Twee keer per jaar krijgen de leerlingen een rapport, dat besproken wordt met ouder (s)/verzorger(s) en de leerling.
- De opbrengsten van ons onderwijs sturen mede het onderwijs in de groep.



### 3. Uitgangspunten en visie van de ondersteuning

Uitgangspunten van de ondersteuning op basisschool De Biezenkamp:

- Van curatief naar preventief werken  
(in een vroegtijdig stadium alert zijn op veranderingen in de ontwikkeling van het kind)
- Van indiceren naar arrangeren  
(niet te snel verwijzen naar een andere school en samen aan een oplossing werken)
- Van sectoraal naar integraal en intersectoraal  
(werken met verschillende experts)

De kern van de huidige ondersteuning is dat er wordt aangestuurd op een handelingsgerichte manier van werken. Hierbij gaat het om het *samen* (leerling, ouders, leerkracht, lb-er en interne/externe deskundigheid) benoemen van een oplossing en daar ook samen aan werken. De Biezenkamp gaat uit van onderwijsbehoeften.

Het SOP beschrijft twee soorten ondersteuning:

1. Basisondersteuning
2. Extra ondersteuning

#### Ad 1. Basisondersteuning

Het SOP bestaat uit een overeengekomen niveau van basisondersteuning, inmiddels vastgesteld door Stroomland. Voor de basisondersteuning zijn de schoolbesturen verantwoordelijk. Zij garanderen elkaar dat basisondersteuning op hun scholen op het afgesproken niveau wordt gerealiseerd. Zij stimuleren, ondersteunen en controleren hun eigen scholen in het behalen van de gewenste kwaliteit van basisondersteuning. Er wordt dan gepraat over een kwaliteitsgarantie. De kwaliteit van basisondersteuning wordt door de onderwijsinspectie beoordeeld.

#### Ad 2. Extra ondersteuning

Als de basisondersteuning van een leerling niet meer voldoende is, zal er extra ondersteuning ingezet moeten worden. De inzet van deskundigheid en voorzieningen worden bekostigd door het ondersteuningsplatform **GHUM**.

### Arrangementen

De handelingsgerichte ondersteuning die een leerling nodig heeft wordt op De Biezenkamp vastgelegd in een arrangement. In een arrangement worden leerling kenmerken gecombineerd met omgevingskenmerken (wat kenmerkt deze school, met deze klasgenoten, onder begeleiding van deze leerkracht, opgroeiend in deze gezinssituatie).

Een arrangement beschrijft vijf onderdelen:

1. De inzet deskundigheid
2. De aanwezigheid van voorzieningen en middelen
3. De mate van nodige aandacht en tijdsinvestering
4. De mogelijkheden van het gebouw
5. De samenwerking met partners

Waar voorheen uitgegaan werd van de beperking van een leerling, zetten we nu de onderwijsbehoefte centraal. We spreken van handelingsgerichte diagnostiek, gericht op de specifieke onderwijsbehoefte. Hieronder wordt de huidige ondersteuning in een schema weergegeven. In de hoofdstukken 4 en 5 wordt het ondersteuningsschema toegelicht.

# Ondersteuningsschema

## Basisondersteuning

Basiskwaliteit

Preventieve/  
lichte interventies

Ondersteunings-  
structuur

Planmatig werken

### Extra ondersteuning in vijf soorten arrangementen

#### Preventief arrangement

- Didactiek
- Pedagogiek
- Rots en Water
- Kindercoach

#### Aanvullend arrangement

- Didactiek
- Kangoeroeklas
- Brugklastraining
- Sovam
- Rouwverwerking
- Kindercoach
- Rots en Water

#### Speciaal Arrangement

- ontwikkelingsperspectief  
is verplicht**
- Verwijzing S(B)O

#### Extra arrangement

**ontwikkelingsperspectief  
is verplicht**

- Taalondersteuning
- Motoriek
- Medisch
- Sovam
- Zeer moeilijk lerend
- Didactiek

#### Combi Arrangement

**ontwikkelingsperspectief  
is verplicht**

- Terugplaatsing S(B)O gekoppeld met extra arrangement

#### 5 onderdelen van arrangementen

- Tijd en aandacht
- Deskundigheid (intern/extern)
- Middelen
- Schoolgebouw
- Partners

## 4. Basisondersteuning

Onder basisondersteuning wordt verstaan: de door het samenwerkingsverband afgesproken preventieve en licht curatieve interventies die:

- eenduidig geldend zijn voor het gehele samenwerkingsverband,
- binnen de ondersteuningsstructuur van de school uitgevoerd worden,
- onder regie en verantwoordelijkheid van de school vallen,
- waar nodig met inzet van expertise van andere scholen,
- soms met inzet van ketenpartners,
- zonder indicatiestelling op het overeengekomen kwaliteitsniveau planmatig worden uitgevoerd.

Basisondersteuning is het **minimale niveau van ondersteuning** dat door iedere school, binnen iedere klas, door elke leerkracht wordt gerealiseerd. De in het Samenwerkingsverband samenwerkende schoolbesturen van SVPO Stroomland garanderen dit aan elkaar. Zij stimuleren, ondersteunen en controleren hun eigen scholen in het behalen van de gewenste kwaliteit van basisondersteuning.

Onze school heeft een basisarrangement (zie [www.onderwijsinspectie.nl](http://www.onderwijsinspectie.nl)) en voldoet daarmee aan de basisondersteuning die in **SVPO Stroomland** is afgesproken (zie bijlage voor de indicatoren inspectie).

De basisondersteuning bestaat uit de volgende kwaliteitsaspecten:

**a Basiskwaliteit**

De leerkrachten zijn in staat de vereiste leerstofinhoud aan te bieden binnen een efficiënte planning middels zorgvuldig didactisch en pedagogisch handelen.

**b Preventieve en lichte curatieve interventies**

De school stemt begeleiding en ondersteuning aan leerlingen af op de verschillende onderwijsbehoeften (bijv. dyslexie of een aanpak voor het voorkomen van gedragsproblemen).

**c Onderwijsondersteuningsstructuur**

De school gebruikt bij hun begeleiding en onderwijsondersteuning een samenhangend systeem dat de mogelijkheid biedt om samen te werken met andere organisaties en specialisten.

**d Planmatig werken**

De school gaat na welke onderwijsbehoefte leerlingen hebben en welke ondersteuningsbehoeften ouders en leerkrachten hebben. De school organiseert hierop een passend onderwijs- en ondersteuningsarrangement. Evaluatie en bijstelling hoort uiteraard bij planmatig werken.

Op de volgende bladzijden hebben we de bovenstaande items toegelicht met behulp van de volgende indeling:

Huidige situatie – wat doen/kunnen we?	Invulling
Ambitie; wat willen we behouden/veranderen/verbeteren?	Wat hebben we hiervoor nodig?

## ad a. Basiskwaliteit

De leerkrachten zijn in staat de vereiste leerstofinhoud aan te bieden binnen een efficiënte planning middels zorgvuldig didactisch en pedagogisch handelen.

Huidige situatie – wat doen/kunnen we?	Invulling
<ul style="list-style-type: none"> <li>- Binnen de vakgebieden begrijpend lezen, technisch lezen, rekenen, en spelling wordt gewerkt met een groepsoverzicht en groepsplannen. In deze groepsplannen wordt vastgelegd welk aanbod een groep leerlingen krijgt. We onderscheiden hierin het (zeer) intensief arrangement, het basisarrangement en het verdiept arrangement. N.a.v. gegevens op het groepsoverzicht wordt in de groepsplannen het didactisch handelen van de leerkracht beschreven. Ook is in het groepsplan terug te zien hoe dit georganiseerd wordt binnen de groep / school.</li> <li>- We hebben op het gebied van technisch lezen, rekenen, spelling en begrijpend lezen het handelen van de leerkracht vastgelegd.</li> <li>- In het klassenmanagement is veel aandacht voor de taak- en werkhouding van kinderen en wordt gewerkt met vaste groepsregels.</li> <li>- N.a.v inspectiebezoek, evaluatie tussenresultaten, groepsbesprekingen, klassenconsultaties en leerlingbesprekingen worden veranderingen/verbeteringen in de basiskwaliteit opgesteld.</li> <li>- Per vier jaar meet het Bovenschools Zorgteam de uitvoering van de leerlingenzorg op vier onderdelen. In maart 2012 scoorde De Biezenkamp op alle onderdelen een goed. Voor de eerstvolgende meting streven wij ernaar op de vier onderdelen deze goed-score vast te houden.</li> </ul>	<p><b>Deskundigen</b></p> <ul style="list-style-type: none"> <li>- Directie</li> <li>- Intern begeleider</li> <li>- Bouwcoördinatoren</li> <li>- Leerkrachten</li> <li>- Gespecialiseerde leerkrachten</li> </ul> <p><b>Voorzieningen /middelen</b></p> <ul style="list-style-type: none"> <li>- Methodes:  <ul style="list-style-type: none"> <li><a href="#">groep 1 en 2</a></li> <li><a href="#">CPS Mappen Gecijferd bewustzijn, Fonemisch Bewustzijn, Begrijpend luisteren en Woordenschat .</a></li> <li>- <a href="#">Groep 3</a></li> <li><a href="#">Veilig Leren Lezen / De Wereld in Getallen Schrijven in de basisschool</a></li> <li>- <a href="#">Groep 4 t/m 8</a></li> <li><a href="#">Taalverhaal / Spellingverhaal / Wereld in Getallen Schrijven in de basisschool / Nieuwsbegrip</a></li> </ul> </li> </ul> <p><b>Aandacht en tijd</b></p> <ul style="list-style-type: none"> <li>- In de groepsplannen wordt benoemd hoeveel aandacht en tijd de leerkracht aan instructie besteedt.</li> </ul> <p><b>Gebouw</b></p> <ul style="list-style-type: none"> <li>- Alle lessen vinden plaats in het eigen leslokaal; er zijn mogelijkheden om buiten het lokaal te werken.</li> <li>- De overige ruimtes kunnen indien nodig gebruikt worden als spreekkamer en/of voor begeleiding en instructie voor individuele kinderen en kleine groepjes.</li> </ul> <p><b>Samenwerking</b></p> <ul style="list-style-type: none"> <li>- Externe instanties t.b.v. professionalisering/ondersteuning van leerkrachten en/of ouders.</li> </ul>
Ambitie; wat willen we ontwikkelen/verbeteren?	Wat hebben we hiervoor nodig?
<ul style="list-style-type: none"> <li>- Denken in leerlijnen (de leerkracht staat boven de methode)</li> <li>- Aanbod nog beter afstemmen op ontwikkeling van de groep</li> <li>- Eigen inbreng/verantwoordelijkheid van leerlingen stimuleren</li> <li>- We meten alleen datgene wat we willen weten</li> </ul>	<p>Faciliterende ondersteuning (tijd, geld), expertise vanuit bovenschools zorgteam (zorgdirecteur, orthopedagoog, bovenschools interne begeleider) en de zorggroep (interne begeleiders binnen SPO Condor).</p> <p>Verdere professionalisering zal altijd verbonden zijn aan onze ambities.</p>

## ad b. Preventieve en lichte curatieve interventies

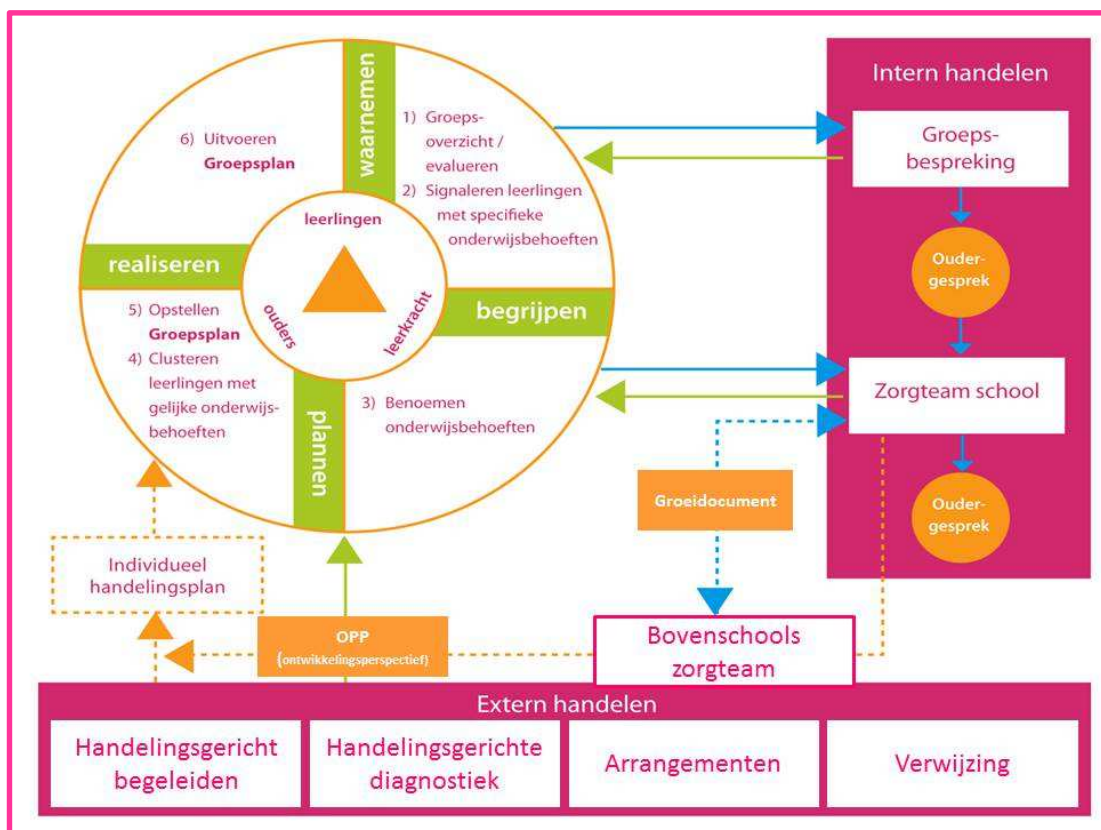
De school stemt begeleiding en ondersteuning af op de verschillende onderwijsbehoeften van de leerlingen (bijv. dyslexie of een aanpak voor het voorkomen van gedragsproblemen).

Huidige situatie – wat doen/kunnen we?	Invulling
<ul style="list-style-type: none"> <li>- Vroegtijdige signalering van leer-, opgroei- en opvoedproblemen.</li> <li>- Een afgestemd aanbod voor leerlingen met diverse ondersteuningsbehoeften:               <ul style="list-style-type: none"> <li>o leerlingen met een leerachterstand (van maximaal twee jaar).</li> <li>o leerlingen met een voorsprong in ontwikkeling of leermogelijkheden.</li> </ul> </li> <li>- Een aanbod voor leerlingen met ernstige leesproblemen of dyslexie.</li> <li>- De zorg voor een veilig schoolklimaat.</li> <li>- Aanpak gericht op sociale veiligheid en voorkomen van gedragsproblemen.</li> <li>- Toegankelijk schoolgebouw met aan te passen werk- en instructieruimtes en hulpmiddelen.</li> </ul>	<p><b>Deskundigen</b></p> <ul style="list-style-type: none"> <li>- Directie</li> <li>- Leerkrachten</li> <li>- Intern begeleiders</li> <li>- Gespecialiseerde leerkrachten</li> </ul> <p><b>Voorzieningen /middelen</b></p> <ul style="list-style-type: none"> <li>- Protocol ernstige leesproblemen en dyslexie (zie bijlage)</li> <li>- Protocol ernstige reken- wiskunde problemen en dyscalculie (inbreng hulpvraag dmv bovenschoolse consultatie orthopedagoog zorgteam)</li> <li>- Methode: Goed gedaan!</li> <li>- SCOL (meetinstrument sociale ontwikkeling)</li> <li>- Beleidsplan meer- en hoogbegaafden (zie bijlage)</li> <li>- Protocol ongewenst en grensoverschrijdend gedrag (bijlage)</li> <li>- Een medicijnprotocol (bijlage)</li> </ul> <p><b>Aandacht en tijd</b></p> <ul style="list-style-type: none"> <li>- In een groepsplan wordt benoemd hoeveel aandacht en tijd de leerkracht besteedt.</li> </ul> <p><b>Gebouw</b></p> <ul style="list-style-type: none"> <li>- Alle lessen vinden plaats in het eigen leslokaal; er zijn mogelijkheden om buiten het lokaal te werken.</li> <li>- De overige ruimtes kunnen indien nodig gebruikt worden als spreekkamer en/of voor begeleiding en instructie voor individuele kinderen en kleine groepjes.</li> </ul> <p><b>Samenwerking</b></p> <ul style="list-style-type: none"> <li>- Bovenschools zorgteam o.a. door middel van consultatie. Zorgteam bestaat zorgdirecteur, orthopedagoog/GZ psycholoog, bovenschools interne begeleider.</li> <li>- Externe instanties t.b.v. professionalisering/ondersteuning van leerkrachten en/of ouders.</li> <li>- Externe instanties voor onderzoek en diagnostisering.</li> </ul>
Ambitie; wat willen we veranderen/verbeteren?	Wat hebben we hiervoor nodig?
<ul style="list-style-type: none"> <li>- Een aanbod voor leerlingen met ernstige rekenproblemen of dyscalculie.</li> <li>- Inzet ICT middelen die school en thuis in te zetten zijn.</li> <li>- Verhogen van het pedagogisch handelen zodat kinderen met gedrags-en/of aandacht problematiek beter begeleid kunnen worden.</li> </ul>	<ul style="list-style-type: none"> <li>- Protocol ernstige reken- wiskunde problemen en dyscalculie</li> <li>- Rekenspecialisten</li> <li>- Orthopedagoog van het zorgteam</li> <li>- Klassenconsultaties d.m.v. de kijkwijzer pedagogisch handelen</li> <li>- Intervisie momenten</li> </ul>

### ad c. Onderwijsondersteuningsstructuur (zie onderstaand schema)

De school gebruikt bij de begeleiding en onderwijsondersteuning een samenhangend systeem, samenwerkend met andere organisaties en specialisten.

Huidige situatie – wat doen/kunnen we?	Invulling
<ul style="list-style-type: none"> <li>- Expertise binnen de school om interventies te plegen</li> <li>- Expertise binnen de stichting om interventies te plegen</li> <li>- Zorgstructuur. (Zie ad d. en bijlage)</li> <li>- Samenwerking met externe partners</li> </ul>	<p><b>Deskundigen binnen de school</b></p> <ul style="list-style-type: none"> <li>- Directeur</li> <li>- Leerkrachten</li> <li>- Intern begeleiders</li> <li>- Gespecialiseerde leerkrachten</li> </ul> <p><b>Deskundigen binnen de stichting</b></p> <ul style="list-style-type: none"> <li>- Zorgteam bestaande uit: zorgdirecteur, orthopedagoog (GZ-psycholoog), bovenschoolse IB-er</li> <li>- Gedragsspecialist</li> <li>- Hoogbegaafdheidsspecialisten</li> </ul> <p><b>Voorzieningen /middelen</b></p> <ul style="list-style-type: none"> <li>- Collegiale ondersteuning d.m.v. maandelijks vergadering zorggroep (alle IB-ers Condor)</li> </ul> <p><b>Samenwerking</b></p> <ul style="list-style-type: none"> <li>- Zoals Bureau Jeugdzorg - GGD –MEE- NIM</li> </ul>
Ambitie; wat willen we veranderen/verbeteren?	Wat hebben we hiervoor nodig?
<ul style="list-style-type: none"> <li>- Leerkrachten de meeste verantwoordelijkheid in de ondersteuningsstructuur blijven geven</li> <li>- Vaste gespecialiseerde leerkrachten blijven faciliteren die verschillende expertise in de praktijk kunnen toepassen</li> <li>- Uitgaan van verschillen en omgaan met verschillen</li> <li>- Leerkrachten passen hun pedagogisch en didactisch handelen aan op de onderwijsbehoeften van de leerling</li> </ul>	<ul style="list-style-type: none"> <li>- Scholing</li> <li>- Tijd voor klasbezoeken, collegiale consultaties en intervisie</li> </ul>



<b>ad d. Planmatig werken</b>	
De school gaat na welke onderwijsbehoeften leerlingen hebben, welke ondersteuningsbehoeften ouders en leerkrachten hebben. De school organiseert hierop een passend onderwijs- en ondersteuningsarrangement. Evaluatie en bijstelling is essentieel bij planmatig werken.	
Huidige situatie – wat doen/kunnen we	Invulling
<ul style="list-style-type: none"> <li>- We werken opbrengst gericht (OGW) en hebben hoge en realistische verwachtingen van onze leerlingen;</li> <li>- We werken volgens het cyclische HGW-model: <ul style="list-style-type: none"> <li>o de gegevens van de leerlingen worden verzameld</li> <li>o de leerlingen met extra onderwijsbehoeften worden gesignaleerd</li> <li>o de onderwijsbehoeften worden benoemd in het groepsoverzicht</li> <li>o vervolgens worden de onderwijsbehoeften geclusterd</li> <li>o het groepsplan wordt opgesteld</li> <li>o het groepsplan wordt uitgevoerd</li> <li>o het groepsplan wordt geëvalueerd</li> </ul> </li> <li>- We voeren groepsbesprekingen, waarin de leerkracht en de IB-er de opbrengsten aan de hand van de gestelde doelen evalueren; de uitkomsten vormen mede de basis voor het opstellen van het nieuwe groepsplan.</li> <li>- We voeren individuele leerlingbesprekingen.</li> <li>- We hanteren verschillende kwaliteitsinstrumenten, die inzicht geven in: <ul style="list-style-type: none"> <li>o Tussen – en eindresultaten</li> <li>o Kwaliteit leerkrachten</li> <li>o Leerling- en groepskenmerken</li> <li>o Aanmeldingen en verwijzingen</li> <li>o Kwaliteit van de zorg</li> </ul> </li> </ul> <p>Aan de hand van de analyse van deze instrumenten worden verbeterdoelen gesteld, succesindicatoren geformuleerd en geëvalueerd.</p>	<p><b>Deskundigen</b></p> <ul style="list-style-type: none"> <li>- Directie (SMT)</li> <li>- Intern begeleiders</li> <li>- Bovenschools zorgteam</li> <li>- Leerkrachten</li> <li>- Gespecialiseerde leerkrachten</li> </ul> <p><b>Voorzieningen /middelen</b></p> <ul style="list-style-type: none"> <li>- Kwaliteitskaart Condor</li> <li>- Meting zorg Condor</li> <li>- Inspectierapport</li> <li>- LOVS CITO</li> <li>- Methodetoetsen en overige toetsinstrumenten</li> <li>- SCOL</li> <li>- OVM</li> <li>- Groepsoverzicht- groepsplannen</li> </ul>
Ambitie; wat willen we veranderen/verbeteren?	Wat hebben we hiervoor nodig?
<ul style="list-style-type: none"> <li>- verbeteren van groepsplannen groep 1-2</li> <li>- verbeteren registratie OVM</li> <li>- verbeteren van het planmatig werken in groep 1-2</li> <li>- Leesmotivatie, leesplezier en leesresultaten verbeteren met name in de groepen 3-4</li> <li>- Didactisch handelen afstemmen in leerlijnen en aansluiten op de zone van de naaste ontwikkeling</li> </ul>	<ul style="list-style-type: none"> <li>- Scholing rondom alle facetten van het technisch lezen</li> <li>- Instrument om planmatig werken te registreren</li> <li>- Kennis van leerlijnen</li> <li>- Tijd lees coördinatoren voor implementatie van het leesbeleidsplan</li> <li>- Scholing en supervisie OVM</li> <li>- Collegiale ondersteuning</li> <li>- Info laatste ontwikkelingen taal/lezen</li> </ul>

## 5. Extra ondersteuning

### Definitie

Bij de formulering en vaststelling van extra ondersteuning is uitgegaan van de volgende definitie: 'Alle vormen van onderwijsondersteuning die de basisondersteuning overstijgen'.

### Bieden van extra ondersteuning

Er kan extra ondersteuning geboden worden aan zowel leerlingen, leerkrachten, de school en de ouders.

Op bovenschools niveau (stichting en ondersteuningsplatform) worden de ondersteuningsbehoeften van genoemde partijen structureel en gezamenlijk in kaart gebracht en wordt er gezocht naar een passend arrangement. We maken een verdeling in vijf soorten arrangementen. Deze arrangementen worden bekostigd vanuit de gelden van het ondersteuningsplatform GHUM. De eerste drie arrangementen worden vastgesteld door het bovenschools zorgteam van Condor. De laatste twee arrangementen worden bekrachtigd door één persoon uit beide bovenschoolse ondersteuningsteams (Condor en SPOG).

- a) Preventief arrangement: deze ondersteuning vindt plaats op groepsniveau binnen de school doordat er vooral ingezoomd wordt op leerkrachtgedrag en is bedoeld om de basisondersteuning te vergroten. De preventieve ondersteuning is tijdelijk en er zijn geen Ontwikkelingsperspectieven (OPP) verplicht. Wel zijn vooraf aangeleverde groepsdoelen een voorwaarde en zullen de effecten besproken worden.
- b) Aanvullend arrangement: deze (specialistische) ondersteuning is een bovenschools onderwijsaanbod op groepsniveau en vindt plaats buiten de eigen groep. De basisondersteuning voor deze leerlingen wordt inhoudelijk gekoppeld aan dit aanvullende arrangement. Het aanvullend arrangement is tijdelijk en er is geen OPP verplicht. Wel zijn vooraf aangeleverde groepsdoelen een voorwaarde en zullen de effecten besproken worden.
- c) Extra arrangement: deze ondersteuning is op het individu gericht en gekoppeld aan de omgeving (groep, leerkracht en ouders) waarin het kind zich bevindt. Als aanbod en doelen van verschillende leergebieden of leergebied-overstijgende doelen niet meer in de groepsaanpak tot ontwikkeling komen, worden er periodiek middelen/specialismen ingezet om leerling en leerkracht te ondersteunen. Een OPP is hierbij verplicht.
- d) Speciaal arrangement: deze ondersteuning is helemaal gericht op de leerling. Leerlingenkenmerken staan zo op de voorgrond dat de omgeving de ontwikkeling niet meer positief kan beïnvloeden. Een andere onderwijsplek (reguliere basisschool, Speciale basisschool (SBO) of Speciaal Onderwijs (SO)) is dan noodzakelijk. Een OPP is hierbij verplicht. De ontvangende school zal het OPP ten uitvoer brengen.
- e) Combi arrangement: deze ondersteuning is gericht op de leerlingen die terug geplaatst worden vanuit een speciaal arrangement. Daarbij kan gebruik gemaakt worden van een (tijdelijke) koppeling met een extra arrangement.



Ieder arrangement past in een matrix die bestaat uit vijf velden (zie schema hieronder).

	Leerling	Leerkracht	School(team)	Ouders
Aandacht en tijd				
Deskundigheid				
Middelen				
Schoolgebouw				
Andere partners				

Alleen de cellen worden ingevuld die van toepassing / relevant zijn.

Het proces van arrangeren leidt tot het ontwerpen van arrangementen die flexibel zijn qua duur, omvang en intensiteit.

In het proces van arrangeren kan duidelijk worden dat de leerkracht of het schoolteam specifieke deskundigheid moet ontwikkelen.

### **Het bovenschools zorgteam**

Leerlingen van De Biezenkamp krijgen binnen SPO Condor in een vroegtijdig stadium de ondersteuning die past bij hun specifieke onderwijsbehoeften.

Omdat het bovenschools zorgteam van SPO Condor snel ingeschakeld kan worden, is zij in staat om op een handelingsgerichte wijze ondersteuningsbehoeften te signaleren en vervolgens vast te stellen.

Het doel is om te komen tot een transparant en niet bureaucratisch proces van arrangeren, dicht bij de school. De extra ondersteuning wordt in de volgende 3 fasen uitgewerkt:

1. In het groeidocument zijn de beschikbare gegevens beschreven uit het LOVS, SCOL, OVM observatie- en onderzoeksverslagen en de evaluatie van de HGW- cyclus. Het bovenschools zorgteam stelt vast welke extra ondersteuning de leerling nodig heeft.
2. Het bovenschools zorgteam bepaalt (vanuit HGW) wat de leerling nodig heeft aan tijd, aandacht, deskundigheid, materialen en middelen, ruimtelijke omgeving en samenwerking met andere instanties.
3. Ook geeft het bovenschools zorgteam aan hoe en waar de extra ondersteuning kan worden gerealiseerd; op de Biezenkamp, in een andere basisschool of elders. Zo is er sprake van handelingsgericht arrangeren. Dit leidt tot een arrangement of de aanvraag van een Toelaatbaarheidsverklaring (TLV). Een dergelijke verklaring wordt door het ondersteuningsplatform GHUM, n.l. de Commissie van Toelating afgegeven en geeft toegang tot een speciaal en/of combi arrangement.

## 6. Grenzen en ambities

### Grenzen aan ondersteuning

Ouders/opvoeders die hun kind willen aanmelden op basisschool de Biezenkamp worden altijd uitgenodigd voor een gesprek. Als er al specifieke onderwijsbehoeften bekend zijn, bespreken we de mogelijkheden van dat moment. We informeren ouders/opvoeders over onze zorgstructuur. Daarnaast vertellen we ouders/opvoeders dat we graag in open communicatie, gezamenlijk bekijken wat het kind specifiek nodig heeft en of we dit kunnen bieden.

Het gaat daarbij om de balans tussen de hulpvraag van het kind en de mogelijkheden en onmogelijkheden van onze school. Daarbij wordt mogelijke inschakeling van extra (externe) ondersteuning meegenomen. Op dat moment wordt het bovenschools zorgteam ingeschakeld.

Afhankelijk van dat proces kunnen er zich situaties voordoen, waarin de grenzen aan ondersteuning voor de leerling wordt bereikt. In dat geval wordt gekeken of de huidige school nog steeds passend is en wordt er indien nodig gezocht naar een beter passende plek. Eenmaal op school wordt bovenstaand proces ook gehanteerd als de specifieke ondersteuning ingezet is.

### Ambitie aan ondersteuning

- Het verbreden van preventieve- en aanvullende arrangementen. Mede dankzij de inzet van deze vorm van arrangementen hebben wij een laag verwijzingspercentage. Deze arrangementen zullen het gehele schooljaar ingezet en geëvalueerd worden. Tussentijds bijstellen behoort tot de mogelijkheden; het betreft hier maatwerk.
- Het toetsen van de ouderbetrokkenheid binnen de stichting zal als volgt plaatsvinden; eind schooljaar 2014-2015 en begin schooljaar 2015-2016 zal een deskundige oudergesprekken gaan voeren en interviews afnemen. Deze zullen halverwege 2015-2016 geëvalueerd worden op stichtings- en platformniveau.
- Het uitbouwen van de combi-arrangementen, oftewel terugplaatsingen vanuit het S(B)O
- Onderzoeken wat de mogelijkheden zijn om op stichtingsniveau tijdelijke (dagdelen) S(B)O voorzieningen te arrangeren. Denk bijvoorbeeld aan leerlingen die overeenkomstige ondersteuningsbehoeften hebben op het gebied van gedrag, werkhouding, concentratie of leerproblemen.
- In bijlage 2 is per arrangement ook een ambitie geformuleerd.

## Bijlage 1

### Beoordeling onderwijsinspectie 24 februari 2011 op onderdelen die het SOP betreffen

De score geeft aan in welke mate de betreffende indicator gerealiseerd is.

Legenda:

1. slecht
2. onvoldoende
3. voldoende
4. goed

<b>Het personeel werkt met effectieve methoden en aanpakken</b>	<b>1</b>	<b>2</b>	<b>3</b>	<b>4</b>
Bij de aangeboden leerinhouden voor Nederlandse taal en rekenen en wiskunde betreft de school alle kerndoelen als te bereiken doelstellingen. (INSP 2.1).			x	
De leerinhouden voor Nederlandse taal en voor rekenen en wiskunde worden aan voldoende leerlingen aangeboden tot en met het niveau van leerjaar 8 (INSP 2.2).			x	
De school met een substantieel aantal leerlingen met een leerlinggewicht biedt bij Nederlandse taal leerinhouden aan die passen bij de onderwijsbehoeften van leerlingen met een taalachterstand (INSP 2.4).			x	

<b>Leerlingen ontwikkelen zich in een veilige omgeving</b>	<b>1</b>	<b>2</b>	<b>3</b>	<b>4</b>
Het personeel zorgt ervoor dat de leerlingen op een respectvolle manier met elkaar en anderen omgaan (INSP 4.7).				x
<b>Het personeel is handelingsbekwaam</b>	<b>1</b>	<b>2</b>	<b>3</b>	<b>4</b>
De leraren geven duidelijke uitleg van de leerstof. (INSP 5.1).			x	
De leraren realiseren een taakgerichte werksfeer. (INSP 5.2).				x
De leerlingen zijn actief betrokken bij de onderwijsactiviteiten. (INSP 5.3).			x	

<b>De school heeft een effectieve interne ondersteuningsstructuur.</b>	<b>1</b>	<b>2</b>	<b>3</b>	<b>4</b>
De leraren stemmen de aangeboden leerinhouden af op verschillen in ontwikkeling tussen leerlingen (INSP 6.1).			x	
De school heeft inzicht in de onderwijsbehoeften van haar leerlingenpopulatie (INSP 9.1).			x	
<b>Het personeel werkt opbrengst- en handelingsgericht aan het realiseren van de ontwikkelingsperspectieven van leerlingen.</b>	<b>1</b>	<b>2</b>	<b>3</b>	<b>4</b>
De school signaleert vroegtijdig welke leerlingen ondersteuning nodig hebben (INSP 8.1).				x
De school voert de ondersteuning planmatig uit (INSP 8.3).			x	

<b>De school heeft een effectief ondersteuningsteam.</b>	<b>1</b>	<b>2</b>	<b>3</b>	<b>4</b>
De school gebruikt een samenhangend systeem van genormeerde instrumenten en procedures voor het volgen van de prestaties en ontwikkeling van leerlingen (INSP 7.1).			x	

<b>De school bepaalt jaarlijks de effectiviteit van de leerlinge ondersteuning en past het beleid zo nodig aan.</b>	<b>1</b>	<b>2</b>	<b>3</b>	<b>4</b>
De school evalueert jaarlijks de resultaten van de leerlingen. (INSP 9.2)			x	
De school evalueert jaarlijks het onderwijsleerproces (INSP 9.3)			x	
De school werkt planmatig aan verbeteractiviteiten (INSP 9.4)			x	
De school borgt de kwaliteit van het onderwijsleerproces (INSP 9.5)			x	
De school verantwoordt zich aan belanghebbenden over de gerealiseerde onderwijskwaliteit (INSP 9.6)			x	

<b>Het personeel werkt met effectieve methoden en aanpakken</b>	<b>1</b>	<b>2</b>	<b>3</b>	<b>4</b>
Bij de aangeboden leerinhouden voor Nederlandse taal en rekenen en wiskunde betreft de school alle kerndoelen als te bereiken doelstellingen. (INSP 2.1).			x	
De leerinhouden voor Nederlandse taal en voor rekenen en wiskunde worden aan voldoende leerlingen aangeboden tot en met het niveau van leerjaar 8 (INSP 2.2).			x	
De school met een substantieel aantal leerlingen met een leerlinggewicht biedt bij Nederlandse taal leerinhouden aan die passen bij de onderwijsbehoeften van leerlingen met een taalachterstand (INSP 2.4).			x	